



دانشگاه علوم پزشکی خدمات بهداشتی درمانی گیلان
بیمارستان شهید دکتر بهشتی بندرانزلی

کتابچه درس آموزی از حوادث شغلی



تهیه و تنظیم: مریم حقدادی (کارشناس بهداشت حرفه ای)

فهرست

- ۳.....مقدمه ای بر درس آموزی از حوادث و رویدادها
- ۳.....مراحل درس آموزی از حوادث
- ۴.....حادثه
- ۴.....رویداد نزدیک به خطا یا شبه حادثه (near miss)
- ۵.....خطر
- ۵.....رویداد ناگوار (Adverse event)
- ۵.....رویداد فاجعه آمیز
- ۵.....خطای پزشکی
- ۵.....ماده ۶۰ قانون تامین اجتماعی
- ۶.....تشخیص و شناسایی خطرات
- ۶.....تجزیه و تحلیل حوادث به وقوع پیوسته
- ۷.....فرآیند پیگیری حوادث شغلی در بیمارستان
- ۸.....فرم ثبت حوادث شغلی
- ۹.....برنامه پیشگیری از حوادث بیمارستان
- ۱۱.....نکات ایمنی گازهای طبی

مقدمه ای بر درس آموزی از حوادث و رویدادها

دانشی که از درس آموزی حادثه به دست می آید شامل موارد زیر می باشد :

- (۱) نوع وقایع ناخواسته که ممکن است رخ دهد .
- (۲) عواملی که میتواند به این وقایع ناخواسته کمک کند
- (۳) موانعی که میتواند از وقوع حوادث جلوگیری کند
- (۴) عواقب احتمالی وقایع ناخواسته
- (۵) اقدامات کنترلی که میتواند عواقب ناشی از حوادث را محدود نماید.

مراحل درس آموزی از حوادث

مراحلی جهت درس آموزی بهتر ارائه می شود. تمامی این مراحل باید در زمینه حادثه به دقت اجرا گردد. این مراحل عبارتند از:

- (۱) گزارش حادثه(از جمله جمع آوری داده ها)
- (۲) تجزیه و تحلیل حادثه
- (۳) تصمیم گیری
- (۴) پیاده سازی
- (۵) پیگیری



پرسنل بیمارستان به اقتضای شغل خود بیش از کارگران یا کارمندان دفتری که در سایر زمینه های خدماتی کار می کنند در معرض جراحت و آسیب پذیری هستند. پرستاران ، کارگران رستوران ، پرسنل تعمیراتی به عنوان افرادی که در معرض بیشترین خطر هستند شناخته شده اند. شایع ترین آسیب ها در بیمارستان ها عبارت است از ترومای خفیف (پارگی یا بریدگی - کوفتگی - خراشیدگی)، نیدل استیک ، جراحات پشتی و کمری ، لغزیدن و سقوط می باشد.

با اینکه نیدل استیک و دیگر تروما های موضعی حاصله شایعترین حوادث محیط بیمارستان هستند ، ناراحتی های پشتی و کمری علت اصلی زمان کاری اتالف شده را تشکیل می دهد.

حادثه

حادثه عبارت است از یک اتفاق یا رویداد ناخواسته که ممکن است به مرگ ، بیماری ، جراحت ، صدمه و یا سایر خسارات می شود.

رویداد نزدیک به خطا یا شبه حادثه (near miss)

رویداد یا موقعیتی که در آن به بیمار جراحت و صدمه ای وارد نشده و علت آن هم شانس بوده است. این شانس هم میتواند ناشی از قوی بودن بیمار یا مداخله به موقع یکی از کادر درمانی باشد.

خطر

موقعیت یا منبع بالقوه ایجاد خسارت و یا بیماری ، تخریب اموال ، تخریب محیط کار و یا ترکیبی از آنها مثال هایی از خطرات : ارتفاع ، زمین لغزنده ، بار سنگین ، الکتریسیته و.....

رویداد ناگوار (Adverse event)

صدمه ای که در اثر اقدامات درمانی و در فرایند درمان به بیمار وارد میشود و ارتباطی با بیماری زمینه ای وی ندارد. بروز این رویدادها در بیمارستان میتواند مدت زمان بستری بیمار را افزایش داده و یا باعث ایجاد ناتوانی در بیمار در زمان ترخیص گردد.

رویداد فاجعه آمیز

رویداد ناگوار دور از انتظاری که منجر به مرگ یا جراحی جدی جسمی یا روانی می گردد.

-انجام پروسیجر بر روی بیمار اشتباه یا عضو اشتباه

-ابزار جراحی به جا مانده در بدن

-آمبولی درون عروقی منجر به مرگ

-واکنش انتقال خون به علت ناسازگاری ABO

-خطای دارویی منجر به مرگ بیمار

خطای پزشکی

هر نوع خطایی که در فرایند ارائه مراقبت سلامت رخ دهد، چه باعث صدمه و آسیب به بیمار گردد و چه هیچ آسیبی در پی نداشته باشد.

ماده ۶۰ قانون تامین اجتماعی

حوادث ناشی از کار عبارت از حوادثی است که حین انجام وظیفه و به سبب آن برای بیمه شده اتفاق می افتد. مقصود از حین انجام وظیفه تمام اوقاتی است که بیمه شده در کارگاه، مؤسسات وابسته، ساختمان ها و محوطه آن مشغول به کار باشد و یا به دستور کارفرما در خارج از محوطه کارگاه مأمور انجام کاری می شود. ضمناً اوقات رفت و آمد بیمه شده از منزل به کارگاه و یا بالعکس نیز جزو این اوقات محسوب میشوند. هدف اصلی از بررسی یک حادثه، جمع آوری اطلاعات لازم به منظور تعیین علت و تدوین اصول پیشگیری از بروز حوادث

مشابه می باشد. واضح است که نه تنها کلیه حوادثی که منجر به مصدومیت شاغلین میگردد بلکه لازم است فرم مخصوصی که شامل کلیه اطلاعات بحث شده در مورد بروز حادثه می باشد، به وسیله مسئول بهداشت حرفه ای و یا مسئول بخش تکمیل شود. از تجزیه و تحلیل این فرم ها می توان اطلاعات جامعی در مورد حوادث ناشی از کار به دست آورد، حادثه ناشی از کار محسوب خواهد شد.

تشخیص و شناسایی خطرات

مرحله ابتدایی در پیشگیری از وقوع حادثه، شناسایی خطرات موجود در محیط کار می باشد. بطور کلی دو نوع خطر در هر محیط کاری موجود است:

الف- خطرات آتی که آثار آن بلافاصله قابل مشاهده و ملموس بوده و منجر به بروز حوادث ناشی از کار می گردد.

ب- خطرات آتی که آثار آن بلافاصله قابل مشاهده نبوده و در نهایت منجر به بروز بیماری های شغلی می گردد.

مخاطرات دسته اول را تحت عنوان خطرات ایمنی و دسته دوم را با عنوان خطرات بهداشتی می شناسیم. همچنین عوامل ایجاد کننده خطرات نیز شامل موارد ذیل می باشد:

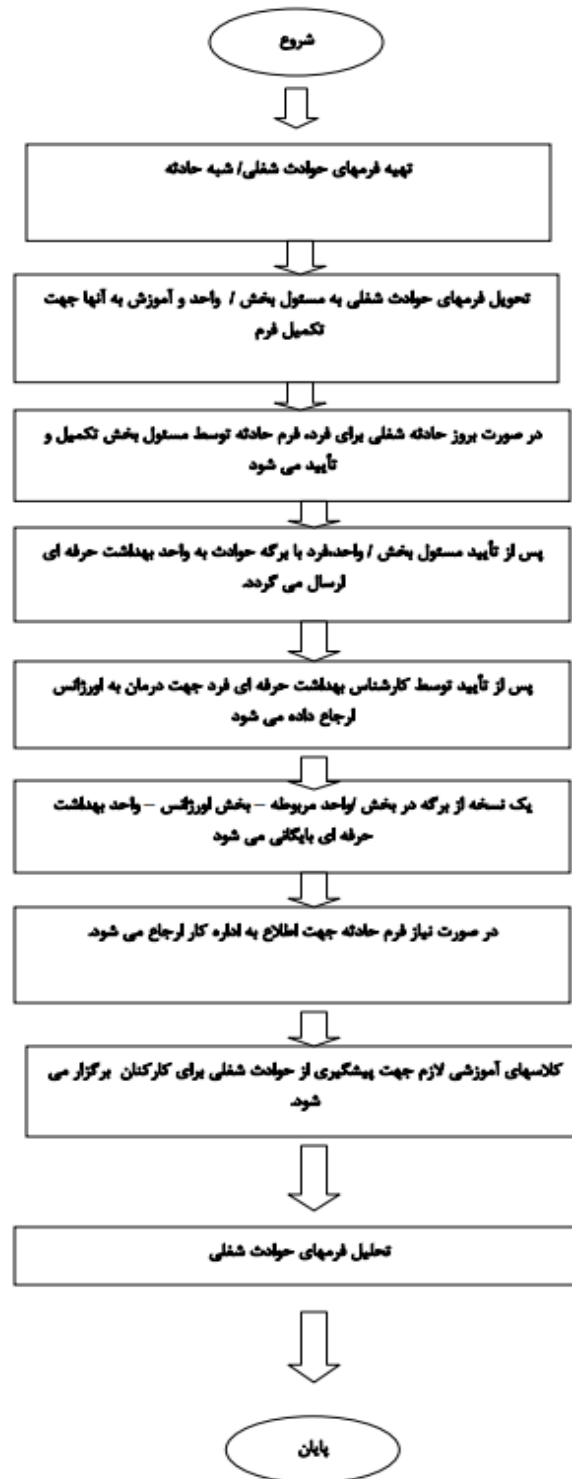
عوامل فیزیکی، شیمیایی، مکانیکی، فیزیولوژیکی و بیولوژیکی، ارگونومیکی و عوامل روانی، که در هر مورد اگر میزان عامل تولید کننده خطر بیش از حدود مجاز و استاندارد باشد، مشکلات عمده ای در محیط کار بوجود می آید.

تجزیه و تحلیل حوادث به وقوع پیوسته

یکی از اقدامات اساسی جهت پیشگیری از حوادث، تجزیه و تحلیل حوادث به وقوع پیوسته و بررسی علل وقوع آنها برای پیشگیری از بروز حوادث مشابه می باشد. به طور عمده دو عامل در وقوع حادثه نقش اصلی دارند که عامل اول را تحت عنوان اعمال نا ایمن و دیگری را با عنوان شرایط نا ایمن می شناسیم.

در مورد اول (اعمال نا ایمن)، افراد در وقوع حادثه نقش اصلی را ایفا می کنند و در مورد بعدی (شرایط نا ایمن)، محیط و سایر عوامل خارجی بعنوان علت اصلی وقوع حادثه شناخته می شود. بر اساس آمار، ۸۸٪ حوادث، سهم انسانی داشته و تنها ۲۱٪ آنها بر اثر عوامل محیطی رخ می دهند.

فرآیند پیگیری حوادث شغلی در بیمارستان



فرم ثبت حوادث شغلی

بسمه تعالی
 دانشگاه علوم پزشکی و خدمات درمانی گیلان
 بیمارستان شهید بهشتی انزلی
 واحد بهداشت حرفه ای

فرم ثبت حوادث شغلی

نام و نام خانوادگی حادثه دیده :

تحصیلات:	سن :	کد ملی :
بخش / واحد کاری:	شغل:	سابقه کار:

شیفت کاری حادثه دیده: صبح	عصر	صبح و عصر	شب	۲۴ ساعته
نوع فعالیت (کاری که موظف به انجام آن بوده اید):				
محل حادثه :		تاریخ وقوع حادثه :		ساعت وقوع حادثه:
نوع آسیب:			عضو آسیب دیده:	



علت وقوع حادثه :

- سطح لغزنده
- نبود نور کافی در بخش
- شلوغی بخش
- خرابی تجهیزات برقی
- استفاده نکردن از وسیله حفاظت فردی
- جا گذاشتن نیدل آلوده بیمار روی سطوح
- مخلوط کردن مواد شیمیایی ناسازگار
- سایر موارد (در صورت نبود علت حادثه در موارد بالا علت را زیر ذکر کنید).....

آیا حادثه منجر به وقفه کاری شده است؟ چه مدت؟

آیا فرد حین انجام کار از وسایل و تجهیزات حفاظتی لازم استفاده می کرده؟ نوع آن را ذکر کنید.....

اقدامات انجام شده بعد از حادثه (توضیح دهید)

شرح کلی واقعه.....

امضا مسئول واحد	امضا فرد حادثه دیده
-----------------	---------------------

برنامه پیشگیری از حوادث بیمارستان

واحد بهداشت حرفه ای

نوع حادثه	علت حادثه	اقدامات پیشگیرانه	اقدام بعد حادثه
نیدل استیک	-ریکپ کردن - جمع آوری ملافه و پتوها -عدم رعایت ایمنی -آسیب از طریق پوست ناسالم	-استفاده از سفتی باکس جهت جمع آوری اجسام تیز و برنده -آموزش نحوه استفاده صحیح از سرنگ -خودداری از گذراندن درپوش سرسوزن پس از تزریق -آموزش نحوه جمع آوری ایمن ملافه و پتو -عدم تزریقات در بیقراری بیمار و کودکان	-مراجعه به واحد کنترل عفونت جهت ارجاع فرد آسیب دیده به آزمایشگاه -گرفتن خون از فرد آسیب دیده و درخواست آزمایشات HCV Ab, HIV Ab و H BS Ag ,ab
ضرب دیگری و کوفتگی	-سر خوردن و لیز خوردن - برخورد با دیوار - برخورد با اجسام و تجهیزات -برخورد با تخت	آموزش (حوادث شغلی - رعایت اصول ایمنی)	ارجاع به اورژانس جهت اقدام به درمان
بریدگی و جراحت	-برخورد به لبه تجهیزات -حمل و جابجایی بار -برخورد با اجسام تیز	آموزش ایمنی	اقدامات درمانی

سوختگی	-برخورد با تجهیزات داغ -برخورد با دستگاه اتوکلاو	-	اقدامات درمانی
مواجهات شغلی (پاشش ترشحات - خون - ادرار)	عدم استفاده از وسایل حفاظت فردی -آسیب از طریق پوست ناسالم	انجام آزمایشات مربوطه بر روی فرد منشا در صورت بودن در گروه پر خطر -انجام آزمایش روی فرد آسیب دیده	مراقبت از ناحیه آسیب دیده وشتشوی محل -ثبت و گزارش دهی -ارزیابی وضعیت فرد منشا -ارزیابی وضعیت فرد مواجهه یافته -انجام آزمایشات لازم
آتش سوزی	اتصال مدارهای برقی وتابلو برق -استعمال دخانیات در مکانهای پرخطر -وجود مواد قابل اشتعال گازسوز -نشست گاز وسایل -نا ایمن بودن محیط	-تعیین مکانهای پرخطر -نصب سیستم اعلام حریق در بخشها -تشکیل تیم آشنشانی بحران در بیمارستان -کلاس آموزش حریق واطفا برای کارکنان -نصب کپسولهای اطفای حریق متناسب با شرایط محیط	-تماس با تیم آتش نشانی -اطفا حریق در صورت گستردگی آتش عملیات تیم حران و تماس با آتش نشانی محل
سقوط از ارتفاع	شرایط نا ایمن -عدم رعایت ایمنی در ارتفاع -استفاده از وسایل و تجهیزات معیوب	آموزش کارکنان در رابطه با ایمنی -خرید تجهیزات ایمن	-اقدامات درمان
آسیب تنفسی	تماس با مواد شیمیایی وشوینده	-استفاده از ماسک -آموزش کارکنان در رابطه با خطرات مواد شیمیایی - استفاده از وسایل حفاظت فردی -تحویل کتابچه msds به بخش های مرتبط	ارجاع فرد به اورژانس جهت اقدامات درمانی

هماهنگی با تیم های آتش نشانی و بحران	-اختصاص دادن یک فرد مسئول و آشنا به کار -چک کردن کپسول ها و تست توسط شرکت به صورت دوره ای -زنجیر کردن کپسولها -نصب علائم ایمنی در محل -آموزش و تحویل دستورالعمل ایمنی کپسولها به فرد مسئول -رعایت نکات ایمنی (نصب کلاهک، حمل و جابجایی مناسب و....)	-سقوط کپسول ها -عدم زنجیر کردن کپسولها -استفاده از گریس هنگام کار با اکسیژن	انفجار کپسول گازهای طبی
--------------------------------------	---	---	-------------------------

نکات ایمنی گازهای طبی

- قبل از تحویل سیلندر از سالم بودن همه قسمت های ان مطمئن شوید .
- کپسول ها باید به طور ایستاده و با ابزار مناسب از قبیل زنجیر و گیره در مقابل سقوط مهار شوند .
- به طور عمومی از روغن کاری شیر کپسول و اتصالات مربوطه خودداری کنید.
- در هنگام نگهداری ، کپسولها را از یکدیگر جدا و کپسول حاوی هر نوع گاز را به صورت مجزا نگهداری کنید.
- از غلطاندن و کشیدن آن بر روی زمین خودداری و از ترابری های دستی استفاده نمایید.
- وسایل اطفاء حریق می بایست در محل نگهداری کپسول ها وجود داشته باشد.
- از قرار دادن کپسولها در مجاورت گرما و زیر نور مستقیم خورشید خودداری نمایید.
- از قرار دادن سیلندر های پر در مجاورت سیلندرهایی خالی خودداری نمایید.
- در صورت مشاهده عیب فنی ، اعمال و شرایط ناایمن ، به واحد تاسیسات و یا بهداشت حرفه ای گزارش دهید.



سیلندر های تحت فشار را را بند محافظ به صورت ایستاده نگهداری کنید تا از سقوط آنها جلوگیری شود